

## MEMORIA 2012

### ONGd ASSOCIACIÓ FAMÍLIA I SOCIETAT (AFIS)

*La familia es la base de la sociedad, es el sustento para la creación de hombres y mujeres de bien.*

*“La **familia** es el núcleo o el epicentro donde se forma la **sociedad** o el **país**. Por esta razón no debe ser maltratada, violada, esclavizada, ignorada por su color de piel, desterrada por sus orígenes o principios de religión. Tampoco debe ser odiada por el sitio donde se ubica o vive en este mundo”.*

#### **Declaración Universal de los Derechos Humanos**

*“Familia es un núcleo de amor, nada más”.*

**Wikipedia**





### ***¿Quienes somos?***

**La ONGd ASSOCIACIÓ FAMILIA I SOCIETAT (AFIS)**, fue creada el 22 de Diciembre de 2003 en Palma de Mallorca. Esta inscrita en el Registro de Asociaciones de la Comunidad Autónoma de las Islas Baleares con el número 3000004960 y en Registro Nacional de Asociaciones del Ministerio del Interior.

Dispone de identificación fiscal G-57244915 y es una entidad sin ánimo de lucro al amparo de lo establecido en la ley 1/2002 del 22 de marzo y sus Estatutos se rigen según las normas vigentes.

**AFIS**, es miembro de la Coordinadora de ONGd de la Comunidad Autónoma de las Islas Baleares, entidad que integra a un grupo importante de entidades, dedicadas a la cooperación al desarrollo y a la humanitaria a todos los países necesitados.

Sus objetivos principales son los siguientes:

- Orientar y asesorar a las familias en general (integradas por personas nacionales e inmigrantes residentes) en lo relacionado con la convivencia familiar y la integración en la sociedad.
- Estudiar y promover proyectos de sensibilización y de cooperación al desarrollo los países necesitados relacionados con la salud y la educación, tanto en zonas urbanas como rurales.
- Atender los temas relacionados con la protección del medio ambiente y los recursos naturales, en especial lo relacionado con la disponibilidad de agua potable para las familias.
- Apoyar a las familias en lo referente a la equidad de género entre hombres y mujeres, sin diferencias de origen étnico, religión o pensamiento, dando atención primordial a la defensa de los derechos humanos.
- Promover el tejido asociativo de la población y su participación en todos los ámbitos de la sociedad, implementando acciones conjuntas con otras Asociaciones u ONG que tengan objetivos similares.

### ***Organización interna.***

**Dispone de una estructura funcional constituida por:**

- Junta Directiva integrada por un Presidente, una Vicepresidente/tesorera, la Secretaria y dos vocales.
- Comité asesor integrado por un abogado, una periodista, un psicólogo y un especialista en administración y contabilidad.
- Socios y colaboradores voluntarios.

### ***Capacidad de actuación.***

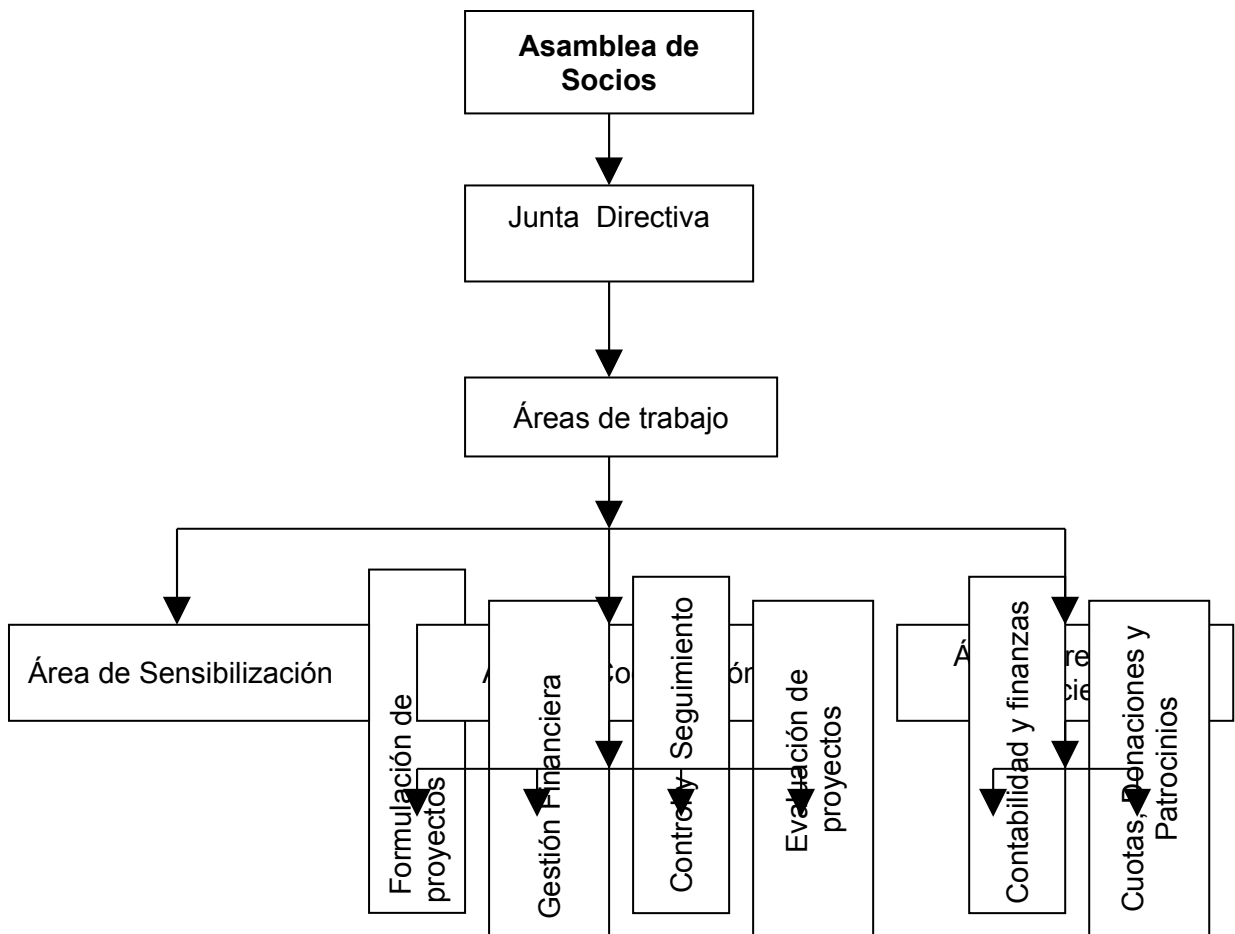
Cuenta con una capacidad de actuación importante al disponer de miembros que llevan más de 15 años trabajando en los temas relacionados cooperación al desarrollo y la ayuda humanitaria en los países necesitados. Dispone de colaboradores voluntarios especializados en temas relacionados con:

a) La orientación y el asesoramiento a las familias en general (integradas por personas nacionales e inmigrantes residentes) en la convivencia familiar y la integración en la sociedad.



- b) El asesoramiento a los miembros de las familias en el conocimiento de las regulaciones fiscales, laborales y otros trámites de interés.
- d) La elaboración de proyectos de humanitarios y su justificación, colaborando con el tejido asociativo establecido con otras ONG y Asociaciones.
- e) La evaluación de las necesidades planteadas por los socios locales en los países solicitantes, según las convocatorias para los proyectos de cooperación.

### ESTRUCTURA ORGANICA – ASOCIACIÓ FAMILIA I SOCIETAT- AFIS



## Proyectos y actividades realizadas en el 2012.

### a) Sensibilización y participación en actividades.

Todas las actividades realizadas durante el año han sido mediante la labor voluntaria y gratuita de los miembros de la Junta Directiva, de socios y colaboradores.

<b>Año 2012</b>	<b>Tipo de actuación</b>	<b>Población destinataria</b>	<b>Fuente de financiación</b>	<b>Coste (euros)</b>	<b>Resultados obtenidos</b>
Mayo-noviembre	Campaña y donación de alimentos a familias necesitadas.	Familias de la zona plaza Fleming Palma de Mallorca.	Junta directiva de AFIS y colaboradores.	850,00	Beneficiadas 17 familias, de ellas 5 con niñood/as.
Septiembre	Participación de III Encuentro Nacional de Asociaciones de Inmigrantes en Madrid.	Miembros de la Junta Directiva y colaboradores de AFIS	Junta directiva de AFIS y colaboradores	200,00	Conocimientos sobre el tejido asociativo y la inmigración en España.
Noviembre-Diciembre	Campaña en Navidad hagamos sonreír a los niños/as peruanos.	Niños/as de familias campesinas indígenas pobres.	Junta directiva, asociados y colaboradores de AFIS.	1.150,00	Entrega de 500 panteones a asociaciones de mujeres.
Enero-diciembre	Asesoramiento gratuito fiscal, laboral y otros.	Familias e inmigrantes residentes en Mallorca	Aportación de socios y colaboradores	880,00	43 personas sobre temas fiscales y de extranjería.



**b) Cooperación al desarrollo.**

<b>Año 2012</b>	<b>Tipo de actuación</b>	<b>Población destinataria</b>	<b>Fuente de financiación</b>	<b>Coste</b>	<b>Resultados obtenidos</b>
Enero	Prospección de proyectos en 2012 (1)	Municipalidad de Huancaspata en el Departamento de Libertad.	Junta Directiva de AFIS y Redes Perú	150,00	Conocer la problemática existente en la zona
Agosto-octubre	Recuperación de la capacidad productiva y la seguridad alimentaria a familias afectada por el friaje o heladas.	Familias distritos de Livitaca, provincia de Chumbivilcas, departamento de Cusco, Perú.	Fons Mallorquín de Solidaridad – Emergencia	28.054.00	1,000 familias, 700 niños/as, 63 mujeres embarazadas, 80 ancianos/as y 6,185 animales dosificados.
Noviembre-diciembre (En proceso 2013)	Mejora de la salud reproductiva de las mujeres, adolescentes y jóvenes de las comunidades campesinas.	Provincia de Canas, Cusco, Perú	Fons Mallorquín de Solidaridad (50%)	14.958,75	Beneficia a 2,896 mujeres en edad fértil y formación de 44 promotoras de salud reproductiva en la zona

(1) Como entidad colaboradora.

Palma de Mallorca, 30 de enero de 2013.